

Guide environnemental

GÉNÉRATION Avenir



FJFNB

Fédération des jeunes francophones
du Nouveau-Brunswick



Créer un comité environnement / comité vert à son école

POURQUOI CRÉER UN COMITÉ ?

Un comité, c'est un groupe qui fonctionne PAR et POUR les élèves (un ou plusieurs membres du personnel de l'école peuvent aussi rejoindre le comité afin d'y apporter un appui).

Un comité environnement te permettra entre autres de :

- partager des informations sur le sujet et trouver des ressources utiles sur les enjeux environnementaux ;
- exprimer et partager ses idées, ses inquiétudes, ses réflexions et les actions qu'on aimerait entreprendre ;
- créer des activités et participer aux projets environnementaux qui ont lieu.

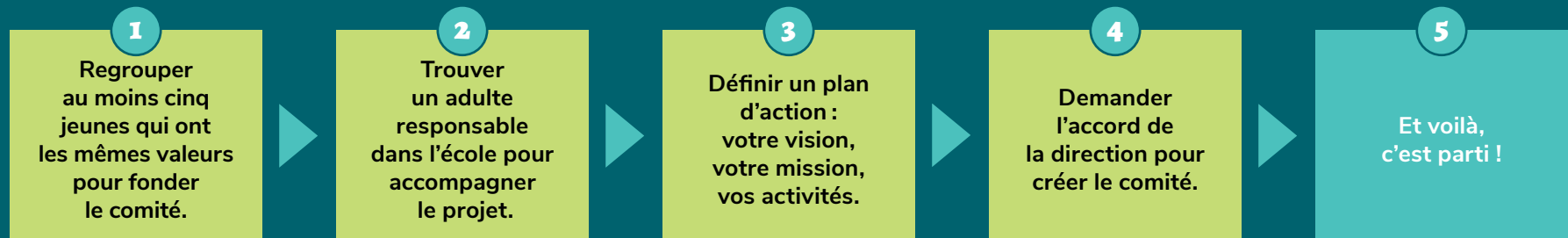
COMMENT PARLER D'ENVIRONNEMENT ET DE CHANGEMENT CLIMATIQUE ?

Les études ont démontré que lorsqu'on présente un défi ou un problème sans apporter de solution, les gens ont tendance à se sentir désengagés ou désemparés et ont le réflexe de refuser ou d'ignorer la réalité du problème.

Voici donc 3 conseils afin d'être efficace lorsque vous discutez ou tentez de convaincre quelqu'un :

1. Trouvez un intérêt ou une valeur que vous avez en commun (par exemple la chasse ou la baignade dans la mer). Durant la conversation, prenez le temps de poser des questions et de bien écouter les réponses. Soyez respectueux.se et partagez aussi votre propre histoire.
2. Connectez avec l'autre grâce à votre intérêt partagé. La personne pourra se rendre compte qu'elle a plus en commun avec vous qu'elle n'aurait cru. Expliquez ensuite en quoi les changements climatiques peuvent avoir un impact sur votre intérêt commun.
3. Inspirez l'autre à passer à l'action en présentant une approche positive et en proposant des solutions concrètes et pratiques.

COMMENT CRÉER UN COMITÉ ?



On vous conseille aussi de nous informer (la FJFNB) de la création de votre comité afin que l'on puisse vous tenir à jour sur nos projets environnementaux !

Lexique

CARBONEUTRE OU ZÉRO-ÉMISSION

La carboneutralité vise à réduire les émissions de gaz à effet de serre dans l'atmosphère ou à compenser les émissions qui n'ont pu être réduites en posant des actions écologiquement responsables.

CHANGEMENT CLIMATIQUE

Un changement climatique, ou dérèglement climatique, correspond à une modification durable (sur le long terme) du **climat global** de la Terre ou de ses différents climats régionaux.

CHARGE FANTÔME

L'énergie consommée par les appareils électroniques ou électriques lorsqu'ils ne sont pas en marche, mais qui demeurent branchés à une prise de courant.

Pour la calculer : [ici](#).

DÉVELOPPEMENT DURABLE

Le développement durable est un développement qui répond aux besoins du présent sans compromettre la capacité des générations futures de répondre aux leurs. Il s'inscrit dans une perspective de long terme et intègre les contraintes économiques, écologiques et sociales.

ÉCO-ANXIÉTÉ

Sentiment d'anxiété, d'inquiétude ou de préoccupation ressenti par une personne devant les bouleversements causés par les changements climatiques et/ou les problèmes liés aux enjeux environnementaux.

ÉCORESPONSABILITÉ

L'écoresponsabilité, ou responsabilité environnementale, est une pratique qui consiste à intégrer les enjeux du développement durable et de tenir en compte le respect à long terme de l'environnement dans l'ensemble de ses activités quotidiennes.

EMPREINTE CARBONE

L'empreinte carbone représente la quantité de carbone émise par la consommation d'énergie et de matières premières d'une personne. Elle se mesure en volume de CO₂ émis.



EMPREINTE ÉCOLOGIQUE

L'empreinte écologique est une estimation de la surface (terrestre ou aquatique) nécessaire pour permettre à un individu de soutenir son mode de vie, soit d'avoir toutes les ressources pour répondre à l'ensemble de ses besoins et assurer l'élimination de ses déchets. Actuellement, notre mode de vie nécessite l'équivalent de 1,7 planète.

GAZ À EFFETS DE SERRES (GES)

Les Gaz à effet de serre (Dioxyde de carbone, Méthane, Dioxyde de carbone, Ozone) sont des gaz dont la concentration en grande quantité dans l'atmosphère augmente le phénomène de réchauffement climatique. Ils contribuent à retenir la chaleur près de la surface de la Terre. Ils ne sont pas forcément nocifs, mais ils peuvent le devenir en fonction des conditions, par exemple lorsqu'on les retrouve en trop grande quantité.

JOUR DU DÉPASSEMENT

C'est [la date](#) à laquelle l'humanité a utilisé toutes les ressources que la planète et ses écosystèmes naturels peuvent renouveler au cours d'une année. Passée cette date, l'humanité puiserait donc de manière irréversible dans les réserves « non renouvelables » de la Terre et vivrait « à crédit ».

Pour plus de vocabulaire lié au développement durable : [ici](#).



Solutions (Ce que tu peux faire)

COMMENCE PAR...

Tout d'abord, tu peux **calculer ton empreinte carbone** afin de comprendre d'où elle provient.

Ton empreinte carbone et ton empreinte écologique dépendent énormément de **ton style de vie**. Afin de rendre tes activités de tous les jours écoresponsables, tu peux évaluer quels changements tu pourrais y apporter.

5R

DANS LA VIE DE TOUS LES JOURS

Essais de pratiquer la règle des 5 « R » :

REFUSE

les produit à usage unique ou suremballé ;

RÉDUIT

ta consommation de biens ;

RÉUTILISE et RÉPARE

ce qui peut l'être ;

RECYCLE

au lieu de jeter ; et

COMPOSTE

les déchets organiques.

AUTOUR DE LA MAISON

Ça peut être facile pour toi et ta famille de réduire votre dépense en énergie, et donc vos émissions de carbone, en effectuant plusieurs petits gestes simples :

- Fermer et débrancher les appareils électriques qui ne sont pas utilisés (charges fantômes) ;
- Faire l'achat d'appareils électriques écoénergétiques (comme des ampoules LED ou des électroménagers Énergie Star) ;
- Économiser l'eau chaude (ferme le robinet quand tu n'utilises pas l'eau, prend des douches au lieu de bains, lave les vêtements à l'eau froide) ;
- Bien isoler la maison et la chauffer de manière écoresponsable ;
- Utiliser de l'énergie électrique renouvelable (énergie éolienne ou solaire).

TON ALIMENTATION

Près de 25% des émissions mondiales de carbone proviennent du secteur de l'alimentation. Cela comprend entre autres la production, la livraison et l'utilisation la nourriture. Pour réduire ton impact environnemental, tu peux :

- Manger le plus d'aliments locaux et de saison possible (tu évites à ta nourriture de faire de longs déplacements ou d'être réfrigérée longtemps) ;
- Manger moins de viande et de produits laitiers, mais manger plus de légumes, de protéines végétales et de fibres (moins polluants à produire) ;
- Éviter le gaspillage et la quantité de déchets produits ;
- Composter et recycler lorsque c'est possible ;
- Éviter le suremballages et les autres plastiques à usage unique ;
- Cultiver tes propres aliments à l'aide d'un jardin et autres.



TES DÉPLACEMENTS

Comme $\frac{1}{4}$ des émissions de carbones personnelles des gens sont liées à leurs déplacements, il devient primordial de trouver des alternatives aux systèmes de transports polluants. En fonction de votre situation et la distance à parcourir, vous pouvez :

- Envisager le covoiturage ou le transport en commun ;
- Privilégier le transport actif (la marche, le vélo, la planche à roulette, la trottinette, etc) ;
- Faire du télétravail ;
- Lors de l'achat d'un nouveau véhicule, choisir l'option d'un véhicule électrique, hybride ou à faible consommation en essence.

INFLUENCER LES GENS AUTOUR DE TOI

Que ce soit à ton travail ou à l'école, tu peux inciter les gens à suivre les mêmes habitudes écoresponsables qu'à la maison. Tu peux aussi proposer aux personnes en charge de réaliser des changements écologiques, tels que :

- Installer des lumières à détecteur de mouvements ;
- Créer une politique verte pour encourager les membres (élèves ou employés) à adopter de saines habitudes environnementales.

LES INDUSTRIES

Les émissions de GES des industries représentent plus de 20 % des émissions mondiales. Mais même si tu n'as pas un contrôle direct sur les actions des grandes compagnies, tes habitudes d'achats peuvent faire une différence et influencer leurs décisions. Tu peux :

- Faire pression auprès des compagnies ;
- Appuyer celles qui font déjà des efforts ;
- Acheter des produits durables et équitables.

Il existe aussi différents **programmes de compensation d'émission de carbone** où, en fonction de la quantité de GES que vous avez émise (pour un voyage, une activité ou dans votre année), vous pouvez déboursier un montant d'argent qui sera remis à un organisme de protection de la nature.

On dit souvent que les jeunes sont les citoyens de demain. Mais vous pouvez dès aujourd'hui faire une différence marquante dans la lutte aux changements climatiques et pour la protection de l'environnement !



Créer un événement ou un projet de développement durable

QUELQUES IDÉES DE THÉMATIQUES DE PROJETS

L'agriculture et la sécurité alimentaire

- * Un jardin communautaire ou collectif
- * Une serre, un toit vert ou une ruche
- * Faire du compostage



La biodiversité (plantes et animaux)

- * Trouver des alternatives au gazon
- * Le reboisement ou des sentiers en forêt
- * Une salle de classe ou un espace détente en nature

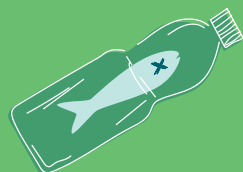
Le transport

- * Promouvoir le transport actif (Vélo, marche, trottinette, etc...)
- * Le transport collectif ou en commun
- * Créer des incitatifs aux alternatives à la voiture



L'eau

- * Remplacer les bouteilles d'eau en plastique
- * Réduire l'utilisation de l'eau et récupérer l'eau de pluie



Les énergies renouvelable

- * Installer des panneaux solaires ou des éoliennes
- * Calculer et réduire ses dépenses d'énergie
- * Faire la récupération de la chaleur



La consommation

- * Créer un système d'échange de vêtements ou d'objets usagés
- * Organiser des ateliers de réparation d'objets
- * Bannir les plastiques à usage unique et promouvoir les objets réutilisables
- * Créer un livre de recettes végétariennes ou de nourriture locale



La politique

- * Offrir des cours ou des ateliers sur l'environnement
- * Inviter des conférenciers et des experts
- * Organiser des manifestations comme le Jour de la Terre



LES 7 ÉTAPES DE DÉVELOPPEMENT DE PROJET

1

TROUVER SON IDÉE

Faire un constat : Évaluer comment les choses fonctionnent et quels sont les problèmes. Déterminer comment j'aimerais que les choses changent ou soient changées et comment je vais effectuer le changement.

Faire le constat nous permet de développer une idée qui part d'un objectif précis et qui répond à un problème ou à un besoin.

2

CRÉER SON ÉQUIPE

Aller chercher de l'aide à l'école et dans la communauté.

3

DÉFINIR LE CONTENU

Faire un résumé du projet :

- La Mission : Qu'est-ce qu'on veut ou peut faire ?
- La Description : C'est quoi le projet ?
- Le Public cible : Qui veut-on rejoindre ou atteindre ?
- L'Objectif : Où veut-on se rendre avec le projet ?
Que veut-on réaliser ?

4

DÉFINIR LES BESOINS

Déterminer ce dont vous aurez besoin pour réaliser ce projet :

- *Les Lieux
- *Le Temps (calendrier du projet)
- *Les Ressources humaines
- *Les Ressources matérielles
- *Les Ressources financières

5

ÉTABLIR UN PLAN

Organiser le temps de chacun pour arriver à la réalisation du projet grâce à une **liste de tâches**, un **calendrier de projet** et un **budget**.

6

FAIRE LA PROMOTION

Pour bien promouvoir un projet, il faut être capable de **faire savoir** (partager les informations utiles du projet), **faire réagir** (créer de l'intérêt et donner envie de participer au projet) et **faire aimer** (créer une connexion et un sentiment d'appartenance face au projet).

7

S'ASSURER DE FAIRE UN SUIVI

Laisser des traces de votre travail et des résultats, pour faire des rapports et permettre à d'autres gens de continuer ou de reprendre le projet.

Pour avoir une explication complète des étapes de développement d'un projet, regarder la présentation [Projet de développement durable](#) sur le site web de la FJNB.



Ressources

RÉSEAU ENVIRONNEMENTAL DU NOUVEAU-BRUNSWICK (RENB)

[Portail Éduc-Terre](#)

Outil pour trouver des invités, des ateliers et des excursions écologiques pour les classes.

[Éco-Bottin](#)

Liste de groupes environnementaux de la province

[Initiative Jardins scolaires N.-B.](#)

Réseautage pour les jardins scolaires et communautaires des écoles du Nouveau-Brunswick, qui fournit des mentors, des guides, du réseautages et d'autres ateliers interactifs en ligne.

MARCHÉS LOCAUX DU NOUVEAU-BRUNSWICK

[Carte des marchés](#) et [Guide des produits disponibles](#)

PROJET GAIA

[Outils, ateliers et programmes interactifs](#)

LABOS CRÉATIFS ET LABOS CRÉATIFS NATURELS

[Financement de projets créatifs dans les classes](#) et

[Soutien et outils pour la création d'espaces de labos créatifs naturels dans votre école.](#)

FÉDÉRATION CANADIENNE DE LA FAUNE

[Programme Sors dehors](#) (Nouveau)

Programme national de leadership jeunesse en conservation conçu pour les jeunes de 15 à 18 ans.

#JEUNESENACTION

[Subventions pour des projets dans ta communauté](#)

La liste des ressources sera régulièrement mise à jour sur [notre site internet](#). N'hésitez pas à venir y faire un tour.



CONTACT



FJFNB

Place de la Cathédrale,
224 rue St-George, bureau 102
Moncton (N.-B.), E1C 0V1

1-877-FJFNB-00 / 506 857-0929

fjfnb@fjfnb.nb.ca

www.fjfnb.nb.ca



Merci aux partenaires qui ont rendu possible la concrétisation de ce guide



Patrimoine
canadien



Votre Fonds en fiducie
pour l'environnement au travail

